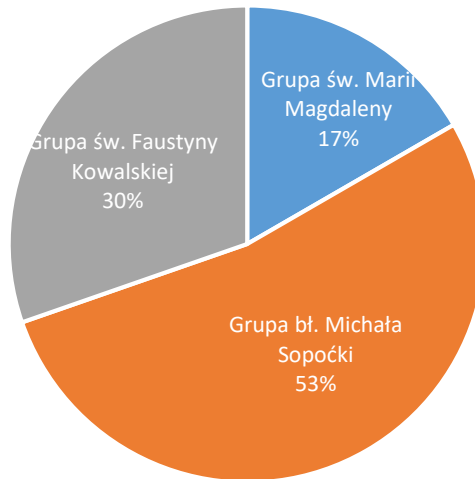


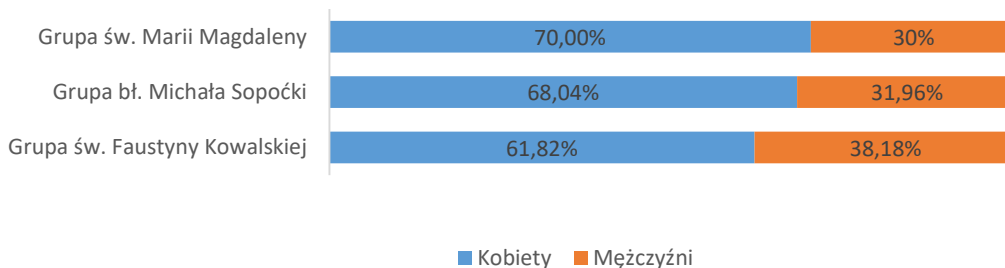
## PODSUMOWANIE XXV MPPzS

Jubileuszowa Myśluborska Pieszna Pielgrzymka ze Szczecina zgromadziła rekordową liczbę pątników, pragnących przeżyć swe rekolekcje w drodze - w trzech grupach pielgrzymowało łącznie 400 osób (MS-194, FK-111, MM-61, GF-34). Większość pątników, bo aż 87,5% (350 osób) zarejestrowała się za pomocą zapisów internetowych (daje nam to wzrost względem poprzedniego roku o 4%).

Udział poszczególnych grup w budowaniu XXV MPPzS

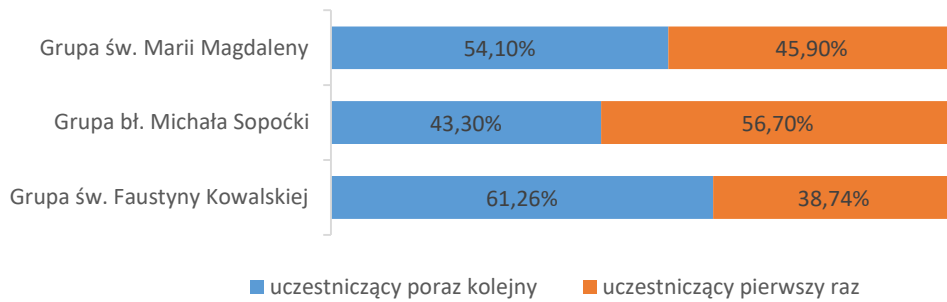


Procentowy udział pątników w poszczególnych grupach ze względu na płeć



Po raz pierwszy na szlak do Myśluborza wyruszyło z nami 181 osób, co stanowi 45,25% wszystkich pątników. Względem poprzedniego roku wskaźnik ten wzrósł o 15,25% (wtedy bowiem wyruszyło z nami pierwszy raz 89 osób). Uczestnicy zazwyczaj wybierali konkretne grupy ze względu na rekomendację znajomych. Sytuacja różniła się w przypadku grupy pod patronatem św. Marii Magdaleny, która to wyruszyła pierwszy raz, a jej uczestnicy świadomie wybrali ją ze względu na możliwość wyciszenia (opcja „inne” w formularzu ankietowym).

### Procentowy udział pątników wyruszających pierwszy raz:

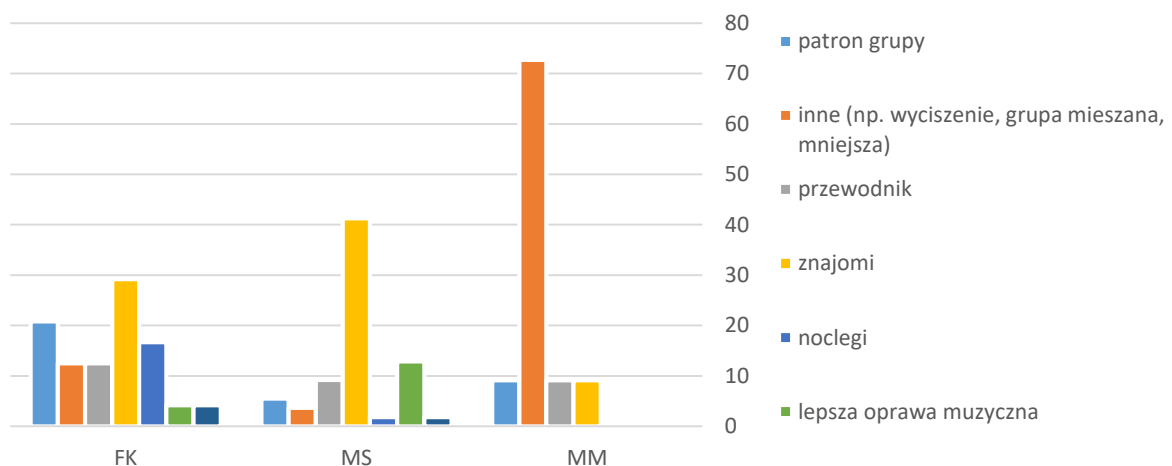


W badaniu satysfakcji z udziału w pielgrzymce udział wzięło 92 pątników - stanowi to zaledwie 23% wszystkich uczestników. Najwięcej ankiet wpłynęło z grupy MS bo aż 66 (32% pielgrzymujących w grupie), z grupy FK 15 ankiet (13,5%), a MM 11 (18%).

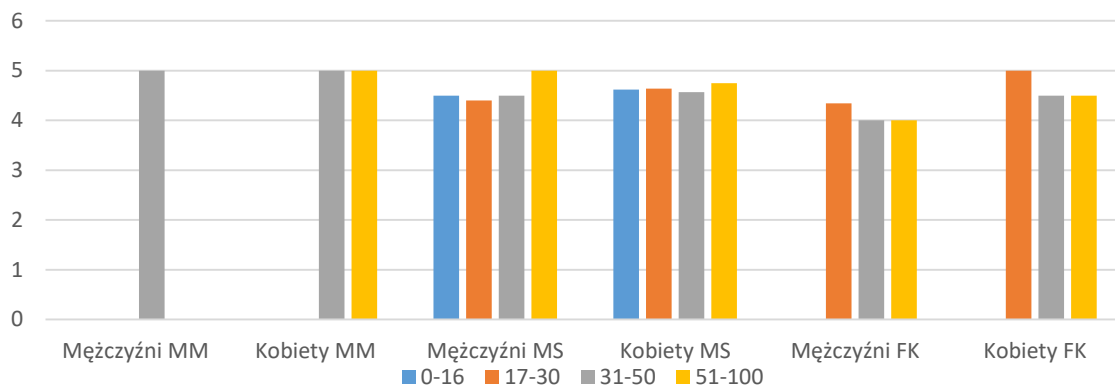
Na podstawie ankiet próbowaliśmy ustalić główną drogę dystrybuowania informacji o pielgrzymce oraz te sekcje organizacyjne, które okiem pątnika wymagają zreformowania. Braki w zebranych ankietach poszczególnych grup wiekowych mogą zniekształcić pewne wskaźniki.

Decydującym aspektem wyboru grupy (poza kontemplacyjną) okazali się znajomi wędrujący już w danej grupie – wybór pod kątem noclegu, czy „bliskości” samego patrona to marginalne przypadki. Wybór grupy z cizką faktycznie wiązał się z jej kontemplacyjnym charakterem (ludzie sami dopisywali taką odpowiedź ze względu na jej brak w formularzu).

### Wybór grupy



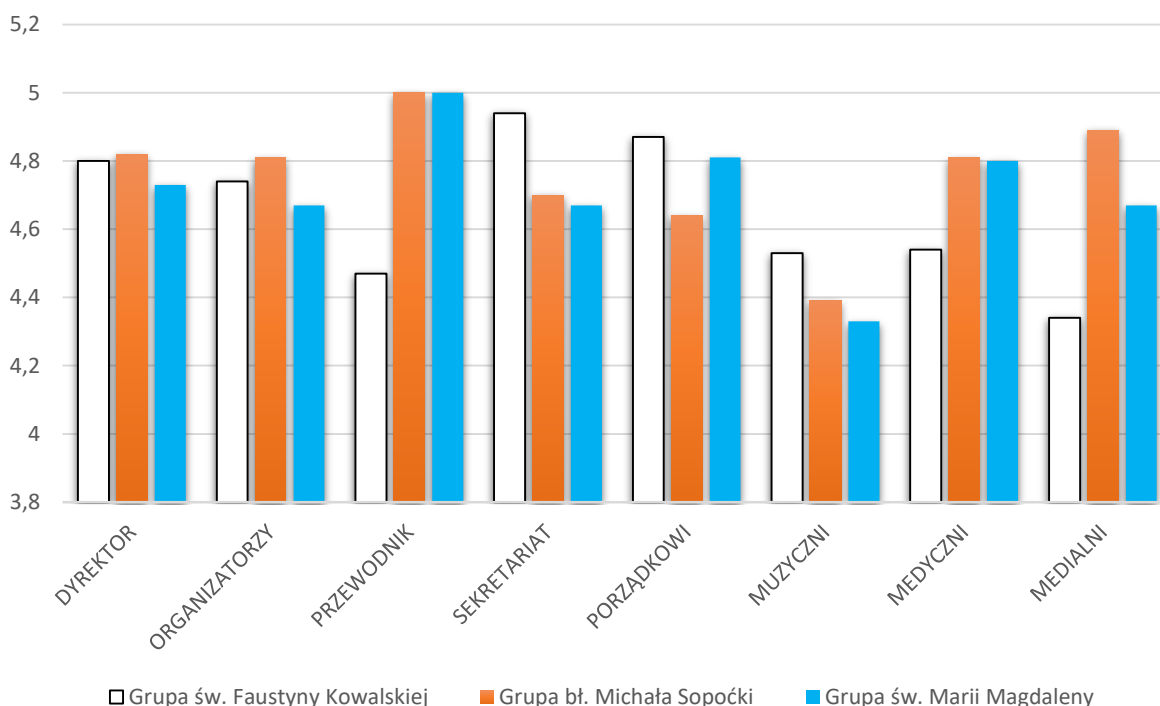
### Poziom satysfakcji w różnych grupach na różnych poziomach wiekowych



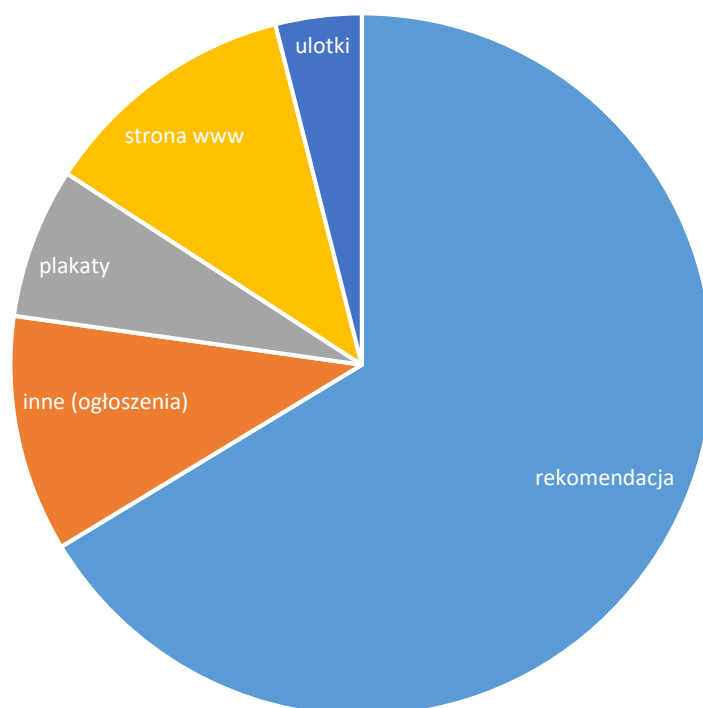
Obserwując poszczególne grupy można stwierdzić, że pątnicy z najstarszych przedziałów wiekowych byli najbardziej usatysfakcjonowani z pielgrzymki – choć, w grupie św. Faustyny Kowalskiej to młodzież (13-30) czuła się lepiej – nieco paradoksalnie, ponieważ w opinii pielgrzymów to grupa bł. Michała Sopoćki uchodzi za młodzieżową, natomiast św. Faustyny Kowalskiej za „mieszaną”. Choć średni wiek jest tutaj niższy to wiemy, że tworzyły ją w dużej mierze rodziny z małymi dziećmi zaniżającymi średnią wieku (19 lat). Za jej „dojrzalszym” charakterem przemawia także racjonalne podejście do noclegów (nocleg miał tu wpływ na wybór grupy). Grupa bł. Michała była najdłuższą kolumną tegorocznej pielgrzymki i choć dokładaliśmy wszelkich starań odnośnie jej zabezpieczenia muzycyści i porządkowi zostali ocenieni gorzej od pozostałych grup. Średnia wieku wynosiła tutaj 26 lat. Najstarsza wiekowo była grupa św. Marii Magdaleny – 51 lat (stąd też całkowity brak ankiet z młodzieżowego przedziału wiekowego)

Najlepiej ocenianymi grupami funkcyjnymi okazali się porządkowi i sekretariat, nieco słabiej medycyjni (braki) i medialni (braki). Najniżej oceniono grupę muzyczną.

### Ocena grup funkcyjnych



## Droga informowania o pielgrzymce



To dla nas znak, abyśmy jeszcze więcej pracowali nad rozpowszechnianiem informacji pośród naszych znajomych, bo to żywe świadectwo w pierwszej kolejności zachęca

Ponadto udział w spotkaniu popielgrzymkowym zadeklarowało łącznie 64 pątników (70% ankietowanych), a na przyszłoroczną edycję Myśluborskiej – 24 (26%).

